

AFVALKRANT

Dit is een informatieblad, géén reclamedrukwerk!

juni 2023 nr. 63

Voorwoord

Beste inwoner

Na een lange en te sombere aanloop staat de zomer dan eindelijk toch voor de deur. Met de vakantiemaanden in het vooruitzicht heb je misschien wel plannen om eropuit te trekken. Maar behalve dilemma's over welke kleren je allemaal moet inpakken, zorgt jouw afval soms ook wel voor de nodige kopzorgen. We helpen je in deze krant op weg om ook dat probleem op te lossen.

Ga je in huis aan de slag met de voorjaars-schoonmaak? Dan lees je hierna hoe je het best omgaat met je elektronische toestellen. Niet onbelangrijk, want deze vaak dure items wil je zo lang mogelijk in tiptop staat houden natuurlijk.

Tot slot maken we graag opnieuw reclame om de gratis Recycle! app op jouw smartphone te installeren. Deze handige app staat ondertussen al op meer dan 52.000 toestellen in onze regio. Met een goede reden, want je bent meteen op de hoogte van een ophaalmoment of de openingsuren van het recyclagepark. Maar nog belangrijker misschien, als er toch eens een wijziging of afwijking is, krijg je een melding hiervan. De app helpt je nog bij veel meer; je leest er verder in deze krant alles over. Zeker installeren dus!



Ik wens je een fijne en aangename zomerperiode!

Erik Broeckx
voorzitter IGEAN
milieu en veiligheid

Bijna zomervakantie. Waar naartoe met jouw afval wanneer jij met vakantie gaat?



Met de zomervakantie in het vooruitzicht, komen ook jouw vakantieplannen dichterbij. Bij het voorbereiden van je uitstap, komt waarschijnlijk het dilemma over de afvalzak of -container op de agenda. Want wat doe je hiermee als er in jouw afwezigheid een ophaling gepland staat?

Jouw afval enkele dagen vroeger buiten zetten en misschien jouw container laten staan tot je terug bent van vakantie is niet alleen hinderlijk voor de buurt, maar ook niet toegelaten volgens het politiereglement. Dat is dus geen optie, maar wat dan wel?

Glas, papier en karton, pmd

Met deze afvalsoorten kan je gratis terecht op het recyclagepark. Vergeet wel niet om het pmd in de officiële blauwe pmd-zak mee te brengen of om vooraf een afspraak te maken als je (op bepaalde dagen) naar het park van Boechout, Brasschaat, Ranst, Rumst of Wommelgem gaat.

Gft en huisvuil

Hiermee kan je niet terecht op het recyclagepark. Maak daarom net zoals voor de post, de kamerplanten of de kippen afspraken met je burens of familie. Zo kunnen zij voor die ene keer het afval op de juiste avond buitenzetten en na de lediging weer terugplaatsen.

Halen we huisvuil in jouw gemeente op in een container? Heb je na jouw vakantie extra huisvuil dat niet in je container past? Verwittig dan de gratis infolijn minstens 2 dagen vóór de ophaling en bied uitzonderlijk maximaal 4 extra zakken aan. Ook handig wanneer je een feestje hebt gehad :)

Opkuis in je medicijnenkast!

Af en toe jouw medicijnenkast opruimen kan handig zijn. Vervallen medicijnen kunnen namelijk gevaarlijk zijn voor je gezondheid en allesbehalve het gewenste effect hebben. Opruimen dus! Maar hou er rekening mee dat geneesmiddelen weggooien in de vuilbak, de lavabo of het toilet ook gevaarlijk is voor het milieu. Breng ze daarom gratis binnen bij jouw apotheker!

Waar naartoe met je medicijnen?

- Overschot van je medicijn in tube, blister of fles.

Gooi dit niet weg met het huishoudelijk afval of giet ze niet leeg via de gootsteen of het toilet. Zo komen ze eerst in het oppervlaktewater terecht, en daarna in het water dat gebruikt wordt voor de besproeiing van onze gewassen, voor zwemmen en watersport, maar ook voor de productie van drinkwater. Breng ze binnen bij de apotheker.

- Lege verpakkingen?

o De papieren doos waarin het medicijn verpakt zit en de bijsluiters, kan je samen met het andere papier



en karton aanbieden bij de 4-wekelijkse huis-aan-huisophaling of gratis naar het recyclagepark brengen.

- o Een lege plastic tube mag bij het pmd.
- o Een lege blister- of doordrukverpakking is door z'n complexe samenstelling niet recycleerbaar en moet dus bij het huisvuil.
- o Lege (siroop)flesjes mogen bij het glas.

- Uitzondering: de inzameling van gebruikte spuiten met injectienaalden.

Als de naald van de spuit kan gescheiden worden, mag je het lege omhulsel van de spuit wel met het huisvuil

meegeven. De naald kan je naar het recyclagepark brengen, in een speciale naaldcontainer. Die kan je als particulier vooraf gratis ophalen op het park. De naaldcontainer laat je achter bij het klein gevaarlijk afval (KGA).

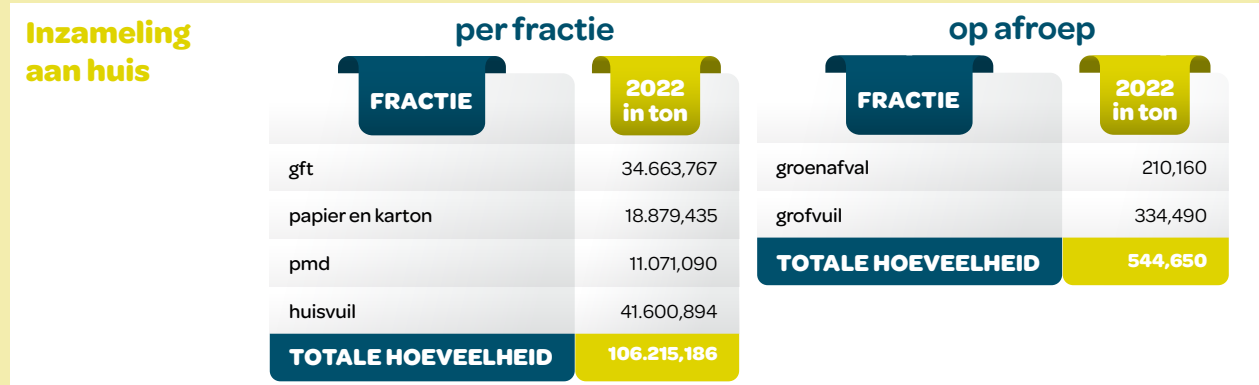
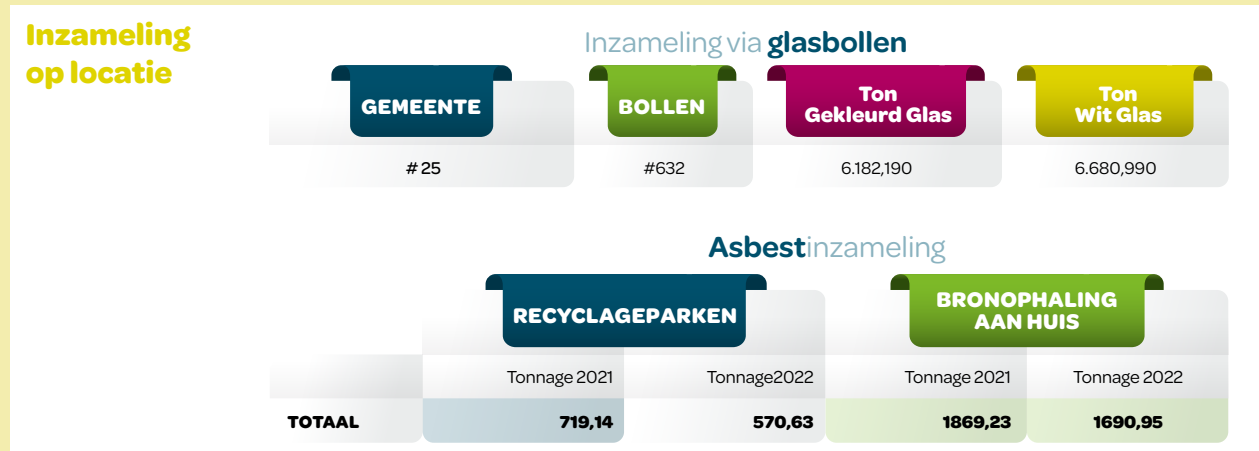
Hoe worden oude en vervallen geneesmiddelen verwerkt?

Door de verbranding in ovens die geschikt zijn voor de verbranding van medisch afval, is een milieuverantwoorde en veilige vernietiging gegarandeerd. Deze verbranding gebeurt volledig op kosten van de farmaceutische industrie.

Afvalinzameling in 2022 – enkele cijfers en letters

Een dikke proficat' aan onze sorterende inwoners

Hoe vaak gingen jullie op bezoek in het recyclagepark? Welke afvalstoffen brachten jullie er zoal binnen? Hoeveel glas verzamelden jullie in onze glasbollen? Maar ook, hoeveel ton afval zamelden we in bij de huis-aan-huisophaling? We hebben heel wat cijfermateriaal verzameld, maar eigenlijk vertelt het gewoon dit: Jullie zijn goed bezig, bedankt!



Inzameling op het recyclagepark

Hoeveelheid ingezameld

FRACTIE	2022 in ton
asbestafval	570,630
autobanden	201,706
gemengd bouw- en sloopafval	2.456,840
groenafval	34.612,302
grofvuil	7.604,190
grond	1.723,080
hol glas	1.507,860
houtafval	12.146,780
kalkplaten en cellenbeton	824,460
kunststoffen	1.855,768
matrassen	395,588
metalen	2.140,300
papier en karton	6.437,810
pmd	759,140
textiel	304,092
vlak glas	659,364
AEEA	2.729,404
zuiver steenpuin	11.617,240
kg	1.469,377
TOTALE HOEVEELHEID	90.015,931

Totaal aantal bezoekers
alle IGEAN recyclageparken:

1.098.469

IGEAN

Word jij mijn nieuwe collega ?

Ontdek onze vacatures op www.igean.be/jobs

Wat gebeurt er met de lege verpakkingen die ik in de blauwe pmd-zak sorteer?

Genoeg gebruikt in de zon, tijd om je vloeren te doen blinken? Zullen we van jouw fles zonnecrème dan een fles allesreiniger maken? Maar hoe doen we dat? Wat gebeurt er met je pmd eenmaal je dit in de blauwe zak gesorteerd hebt?

Om verpakkingen te kunnen recyclen, moeten ze eerst uitgesorteerd worden. Dat gebeurt in één van de vijf hoogtechnologische pmd-sorteercentra in België. Samen sorteren ze zo'n 250.000 ton pmd per jaar. Hoe gaat dat in zijn werk? De eerste stap is de zakkenopener, waarna al het pmd op de transportbanden terechtkomt. Dan sorteren de trommelzeven alles op grootte. De windshifter zuigt lichte materialen zoals folies van de band. Daar zitten ook de blauwe zakken zelf bij, want ook die recyclen we. Reuzenmagneten en wervelstroomscheiders halen stalen en aluminiumverpakkingen eruit. Een reeks infrarooddetectoren sorteert het afval op zicht en op basis van reflecties. Een ballistische scheider sorteert vlakke en volle vormen uit, zoals je fles zonnecrème of javel. Dankzij al deze technologieën samen krijgen we uiteindelijk 14 aparte materiaalstromen die in grote balen worden geperst. Nu zijn ze klaar om gerecycleerd te worden. Klaar met poetsen? Tijd om weer te gaan zonnen. Vergeet je wel niet goed in te smeren.

Bekijk het sorteerproces op onze YouTube pagina: bit.ly/pmdsorteercentrum. Andere voorbeelden lees je op <https://www.fostplus.be/nl/wegaanervoor>.

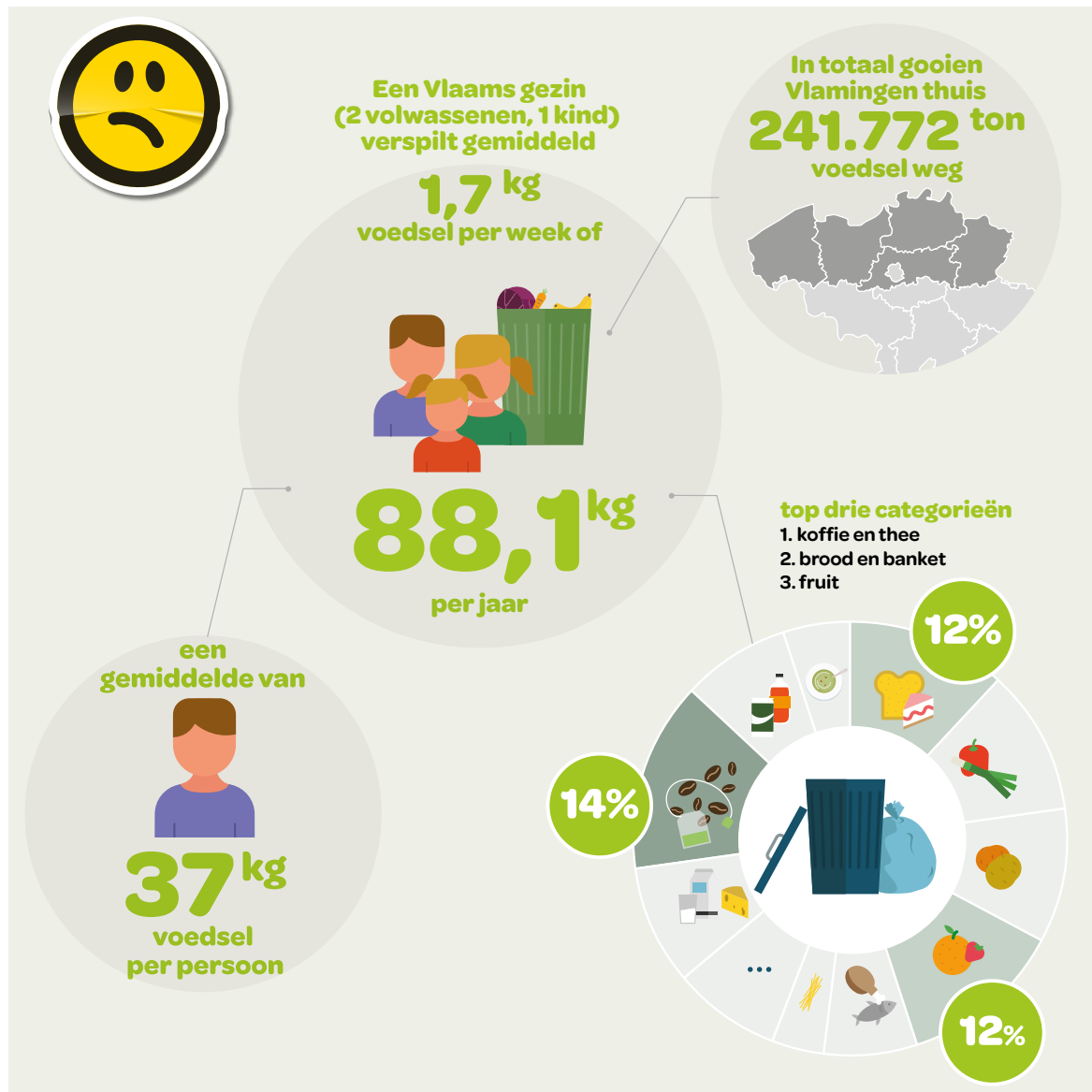


En dit is voor
bij het PMD.

Want de P van PMD, dat zijn meer plastic verpakkingen dan je denkt. Ook lege tubes zonnecrème horen daarbij.
Sorteertwijfels? Check betersorteren.be

Minder afval in de keuken

Samen tegen voedselverspilling - het beste afval, is géén afval



Wat doe je dan met voedselafval?

Vermijden

Je start al in de supermarkt! Als je enkel koopt wat je nodig hebt, voorkom je overbodige aankopen. Dat is ook nog eens goed voor je budget! Vooraf de voorraadkasten checken is dus de boodschap! Heb je aan het einde van de dag of week toch nog restjes over? Hou ze voor de dag erna, bij de lunch bijvoorbeeld, of verwerk ze in een nieuw gerecht. Plan jij een vaste 'restjesdag' in?

Verwerken

Helemaal afvalvrij kopen en koken is niet altijd mogelijk.

De beste oplossing dan is om het keukenafval zoveel mogelijk zelf te verwerken. Heb je de ruimte voor extra werkrachten in je tuin, dan zijn kippen nuttige aanwinsten. Minder ruimte ter beschikking? Al eens aan een composthoop of -vat gedacht? Meer info vind je op www.igean.be/thuiscomposteren.

Goed sorteren

Geen plaats of zin in kippen of een composthoop? Dan kan juist sorteren toch voor een goede recyclage zorgen! Het keukenafval dat je inzamelt via de gft-zak of -container verwerken wij op onze site in Brecht tot

groene energie én compost. Je voedsel weggooien bij het huisvuil, dat is écht zonde. Dat huisvuil gaat rechtstreeks naar de verbrandingsoven en zo gaan die potentiële grondstoffen verloren. Het kost je bovendien per kg ook meer dan zou je het bij het gft sorteren.

Voederverlies vermijden is dus niet alleen goed voor het milieu, maar het is ook een eenvoudige manier om geld te besparen!

Recycle!, de handige huisvuilkalender op je smartphone



Een afval-app waarmee je écht kilo's verliest

Elke week komen de hardwerkende mensen van de ophaalingsdiensten je verlossen van je afval. Maar weet je ook wanneer je restafval, PMD, groenafval of Papier-Karton precies worden opgehaald? De gratis Recycle!-app helpt je daaraan herinneren én helpt je om afval te sorteren.

De app werd in het leven geroepen door Bebat en Fost Plus, organisaties die zich inzetten voor de inzameling, sortering en recyclage van respectievelijk gebruikte batterijen en huishoudelijke verpakkingen. De drie functies van de app helpen je om nog beter mee te werken aan de uiteindelijke recyclage zoals de naam al doet vermoeden. Maar ze zorgen er meteen ook voor dat er geen afval in je huis blijft rondslingeren.

Mis nooit nog een afvalophaling

De ophaalkalender is misschien wel de belangrijkste functie van Recycle!. Op basis van je adres krijg je een up-to-date overzicht van alle ophaalmomenten. Je krijgt bovendien een handige herinnering op je smartphone die je vertelt wanneer welk afval wordt opgehaald.

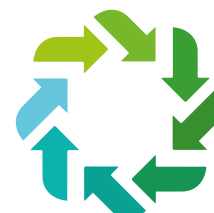
Het juiste afval in de juiste zak

Soms veranderen de regels over wat in welke zak of container mag en hoe je best sorteert. Recycle! beschikt over een handige sorteergids voor alle soorten afval. Zo voorkom je dat er ooit nog een PMD-zak blijft staan omdat er bijvoorbeeld een verpakking met een kindveilige sluiting in zit.

Altijd een afvalinzamelpunt in je buurt

Ben je toch vergeten om je afval buiten te zetten, of ben je op zoek naar een inzamelpunt voor specifiek afval? Recycle! geeft je op basis van je woonplaats een lijst van alle glascontainers, recyclageparken, Bebat inzamelpunten én kringloopwinkels. Kortom, een handige afval-app die jou snel en gemakkelijk verlost van elke kilo. Afval, dan toch.

Fostplus



bebat

Recept met restjes: veganaise!

Staat het pak sojadrink al een tijdje open en raakt de mosterd ook met moeite op? Dan heb je bijna alles in huis om snel een verse (vegan)mayo te maken. Zonder ei!

Ingrediënten

- 4 koffielepels mosterd
- 6 eetlepels sojadrink
- 1 koffielepel azijn
- 1 koffielepel citroen
- snufje zout en 3 à 4 snufjes peper
- fijngesnipperde verse kruiden zoals basilicum, tijm, rozemarijn, peterselie, pijpajuin en/of bieslook
- 175 ml plantaardige olie (bv. maaskiemolie)



© Heikki Verdurme

Bereiding

- Voeg de mosterd, sojadrink, azijn, citroen en kruiden samen en meng dit geheel goed.
- Voeg hier beetje bij beetje de olie aan toe en roer goed door elkaar. Je kunt dit met een mixer doen maar evengoed met de hand (en een beetje meer geduld).

Tips en variatie

- Vervang sojadrink door eenzelfde hoeveelheid kikkererwtenvocht (oftewel aquafaba).
- Dit gerecht lukt minder goed met amandel-, rijst- of haverdrink in plaats van sojadrink, tenzij je eerder een lopende dressing wil.



Tip van Martin

Waar naartoe met je harde plastic?

Harde kunststoffen of plastics zijn producten van plastic die je moeilijk kunt vouwen of buigen, maar wél kunnen breken. Het voordeel is dat door ze in te zamelen op het recyclagepark gerecycleerd kunnen worden tot nieuwe grondstof. Daarom is het belangrijk om de juiste materialen in de container met harde plastic te gooien.

WEL in de container harde plastics

- Emmer
- Gieter
- Wasmand
- Tuinmeubelen uit plastic
- Dakgoot
- Leidingen en buizen uit plastic
- Plantenbak uit plastic
- Kleerhanger

NIET in de container harde plastics

- Tuinslang → grof vuil (= zachte kunststof)
- Reiskoffer → grof vuil
- Fietshelm → huisvuil
- Zwembadje → grof vuil (= zachte kunststof)
- Bidon van chemische vloeistof → kga
- Koelbox → grof vuil (= samengestelde materialen)
- Koffiezetapparaat → Recupel (AEEA)
- Verpakkingsmateriaal zoals botervlootje, fles shampoo → pmd

Twijfel je? Mijn collega parkwachters helpen je graag verder!

Je elektrisch toestel in topconditie houden doe je zo

Stof is de vijand, de stofzuiger ook!

Naarmate stof zich opstapelt in een toestel loop je meer risico op oververhitting, slechte contacten, haperende ventilatoren en zelfs kortsluiting. Hou je elektronica dus zo veel mogelijk weg van stof: zet ze niet op de grond, stofzuig je woonkamer of bureau net iets vaker ... Maar wat je ook doet, stofzuig het toestel zelf NIET!

Stofzuigers wekken makkelijk statische elektriciteit op aan het mondstuk. Als dat overslaat op de fragiele componenten van bijvoorbeeld je computer, is het game over, letterlijk.

Heb je toch al eens je computer gestofzuigd zonder problemen? Dan heb je geluk gehad. Het internet staat bol van verhalen over elektronica die 'onverklaarbaar' (maar proper!) de geest geven. Je toestel gewoon afstoffen is wel een goed idee, zeker aan de ventilatieopeningen.

Bestrijd kalk... met de juiste middelen

Toestellen die water gebruiken, lijden onder kalkaanslag. Zelfs al gebruik je bijvoorbeeld flessenwater in je koffiemachine, je moet ze tijdig ontkalken. Let wel op waarmee je dat doet!

Azijn is een traditioneel middel, maar kan de onderdelen aantasten. Dat bepaalde apparaten aangepaste ontkalkingsmiddelen nodig hebben, is geen verkooppraatje. Hetzelfde geldt voor de zeep in (af) wasmachines: gebruik enkel middelen die de fabrikant aanraadt. Gebruik bijvoorbeeld geen afwasmiddel om een (af)wasmachine te reinigen. Die twee zijn letterlijk schuimbekkende vijanden, het gevolg is schade aan de motor en een dweil op de vloer.

Vermijd het heetst van de strijd

De meeste elektronische apparaten houden niet van extreme temperaturen. Een te lage temperatuur is sowieso slecht voor batterijen, en zo rond -10° C krijgen ook lcd-schermen het moeilijk. Gaat de omgevingstemperatuur van bijvoorbeeld een laptop heel snel van koud naar warm, dan kan er binnenin het apparaat condensatie ontstaan. Je laat best het toestel even opwarmen voor je er stroom doorheen jaagt.

Ook een te hoge temperatuur heeft nadelige gevolgen voor de levensduur van een apparaat. De meeste elektronische toestellen produceren zelf al behoorlijk wat warmte. Zorg dus altijd voor voldoende ruimte voor ventilatie rondom een toestel en stapel niet te veel apparaten die warm draaien. Je elektronische apparaten achter een zonovergoten raam zetten, is gewoon vragen om problemen.

Koester je batterij

Deze tips gaan specifiek over lithium-ionbatterijen. Bijna alle apparaten met een eigen batterij(pack), zoals smartphones, laptops of elektrisch gereedschap, gebruiken lithium-iontechnologie. Herlaadbare batterijen die apart verkocht worden, zoals AA, AAA of 9 volt, zijn nikkel-metaalhydride batterijen. Hoe je een batterij gezond houdt, is afhankelijk van het type batterij, vandaar dat er nogal wat tegenstrijdige adviezen circuleren. Twijfel je over welk soort batterij er in je apparaat zit, sla er dan eerst de handleiding op na.

Bewaar met zorg

Haal de batterij uit het toestel en bewaar ze op een plaats waar het niet kouder wordt dan 5°C en liefst niet warmer dan 30°C. Bescherm je batterij tegen vocht, stof en hevige schokken.

Laad de batterij ook op na gebruik, zeker als je hem langdurig opbergt (ga dan voor 50%). Want zelfs als je ze niet gebruikt, verliest een batterij langzaam haar lading. Een lithium-ionbatterij die hélemaal leegloopt, is reddeloos verloren. Om dezelfde reden werk je best niet verder met een batterij als die aangeeft leeg te zijn, ook al werkt het apparaat nog even.

Laden voor later

Je hebt misschien wel eens gehoord dat je een batterij best niet oplaadt voor ze helemaal leeg is. Dat geldt niet meer voor lithium-ionbatterijen. Die houden vooral van gedeeltelijk op- en ontladen, tussen 20% en 80% van hun capaciteit. Laad ze dus gerust op voor ze helemaal leeg zijn, maar wel pas als ze afgekoeld zijn. Je laat ze best niet langer dan 12 uur in de lader zitten, tenzij het anders in de handleiding staat. Sommige laders beschikken namelijk over een automatische functie die je batterij op- en ontlad binnen het optimale laadbereik. Ze doen dat om de levensduur te verlengen, gezien lithium-ionbatterijen niet graag lang stilliggen. Rust roest, ook voor een batterij.

Toch een kapot elektrisch toestel. Wat nu?

Een kapot elektrisch toestel in huis? Wat doe je daar het best mee? Verhuizen naar de zolder of garage? Meteen naar het recyclagepark? Of toch proberen het toestel te reanimeren? Recupel helpt je om te beslissen of en hoe het toestel te herstellen is.

Gelukkig kwam Recupel met een oplossing. Ze ontwikkelden een handige tool waarbij je in slechts enkele kliks te weten komt hoe je het kapot toestel kan (laten) herstellen. Surf naar <https://www.recupel.be/nl/mijn-toestel-is-kapot-wat-nu>

